

# 本田Moto



# UNIVERSITY

## Classic Racer



■ TOUS LES MODÈLES DU MARCHÉ À L'ESSAI

■ L'HISTOIRE DU CAFÉ RACER ■ LES ÉVÉNEMENTS ■ LES PRÉPARATIONS



M 05216 - 14H - F: 5,90 € - RD

**HORS-SERIE N°14**  
**JUILLET - AOUT - SEPTEMBRE 2018**  
DOM 7,90 € - BEL/LUX 7,20 € - CH 12,40 CHF - JVN 10,90 TND - ITA 7,60 €  
PORT. Cont 7,60 € - CAN 12,5 \$ - AND 6,50 € - MAR 70 MAD - TOM 1000 XPF







**ÉVASION**  
**LE LUXEMBOURG EN RACER**

## LE CHARME DISCRET DU GRAND-DUCHÉ

Quand on pense tourisme, le Grand-Duché ne fait pas vraiment partie des premiers mots qui nous viennent à l'esprit, et pourtant ! Nous avons répondu présent à l'appel de l'Office de Tourisme du Luxembourg et nous n'avons pas été déçus. De la région des Terres Rouges aux Ardennes en passant par la Moselle ou la région du Mullerthal, nous n'avons pas boudé notre plaisir au guidon d'une RNineT Racer de BMW, sur les routes sinueuses de l'un des plus petits pays d'Europe.

Texte : Jeanne Grandjean - Photos : Thierry Dreyer & AG

  
SPÉCIAL CLASSIC RACER  
76

  
SPÉCIAL CLASSIC RACER  
77



## ÉVASION LE LUXEMBOURG EN RACER

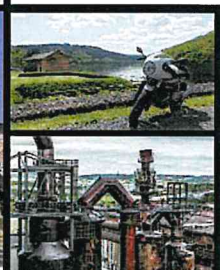


C'est à quelques centaines de kilomètres de la capitale française et pourtant, nous ne parions que peu trop souvent de la région du Luxembourg lorsqu'il s'agit du tourisme, notamment à moto. Il n'y a rien à voir, il pleut tout le temps, rien à découvrir à part les quartiers d'affaires de la grande ville et les richesses industrielles de Moselle. Telles sont les réflexions peut-être fondées que l'on peut entendre lorsqu'on évoque le Grand-Duché, et c'est bien dommage ! Il est vrai que lorsque l'Office du Tourisme nous a contactés, nous n'avions même pas pensé, et nous avions tort. Pour ce trip de trois jours à la découverte de ce petit pays, nous avons opté pour une machine de caractère, la fameuse R-NineT Racer de BMW qui, dans sa livrée blanche, bleue et rouge a fait son petit effet.

### RICHESSSES CULTURELLES

Nous avons rendez-vous à Mondorf-les-Bains, au sud-est de la capitale, et du pays ! Aussi nous décidons de débiter par un petit crochet au cœur de Luxembourg-ville, histoire de voir à quoi ressemble la capitale. Premier constat, c'est beau, c'est vert, c'est escarpé et c'est riche en histoire ! La cité de 115 000 habitants se découpe en plusieurs grands quartiers parmi lesquels la vieille ville et ses fortifications et fameuses casernes installées au sommet d'un rocher de grès qui

contournent les rivières de l'Alzette et la Pétrusse. Comme un écrin, la cité médiévale surplombe les trois quartiers de la vallée que sont Grand Clausen et l'Waffenihall. L'atmosphère est paisible, on est bien loin de l'agitation des grandes capitales européennes. L'omniprésence de parcs boisés et monuments historiques rappellerait Berlin ou Londres par certains aspects, la foule en moins ! Impossible de passer par la capitale sans visiter l'ancienne abbaye de Neumünster, admirer le palais Ducal et surtout apprécier un bon repas traditionnel au bord de l'Alzette, c'est d'ailleurs ce que nous nous sommes efforcés de faire, à la Mouel's Cantine, dans le Clausen. Cette brasserie offre un véritable choix de plats



traditionnels comme le jaret, les cotes de porclet grillées ou encore la choucroute garnie accompagnée d'une bière locale d'une grande saveur, la Clausel. De quoi être satisfait pour quelques heures ! Le ventre bien chargé posé sur le réservoir de la Racer, il est temps de rejoindre le reste de l'équipe, une poignée de journalistes allemands, hollandais ainsi qu'un Français à l'hôtel du Casino de Mondorf-les-Bains. Le lieu, original dans la mesure où l'hôtel est situé en plein cœur des salles de jeux, a conservé des airs de... kiosk des 90's. Mais le charme est là, il attire qu'un dîner à l'une des plus belles tables du pays, le restaurant « Les Roses », nous est réservé. Difficile de faire mieux !

### AU CŒUR DE L'EUROPE

Le lendemain, c'est sous un soleil magnifique que nous prenons la direction de Schengen, à la frontière de l'Allemagne et la France, à l'extrême sud-est du pays. Contre toute attente, ce lieu chargé d'histoire et mondialement connu ne ressemble

### COMMENT Y ALLER ?

À moto, prendre l'autoroute A4 au départ de Paris, direction Metz-Nancy, puis Thionville, (380 km)

### À VOIR

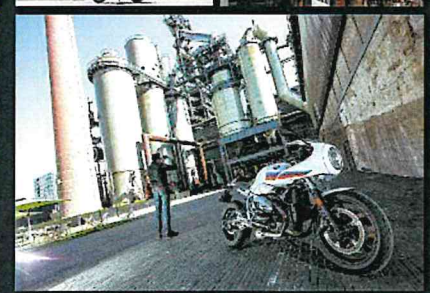
- « Luxembourg-ville, capitale riche en histoire
- « Schengen, berceau de l'Europe
- « Mullerthal, la petite Suisse du Luxembourg
- « Echternach, cité historique médiévale
- « Esch-sur-Sûre, la vallée des sept châteaux
- « Esch-sur-Sûre, village médiéval du X<sup>e</sup> siècle
- « Terres Rouges, patrimoine industriel historique
- « Berdorf, formation rocheuse atypique
- « Clervaux, ville historique

### BON À SAVOIR

- « Le prix du carburant est nettement moins élevé qu'en France
- « Les routes sont de très bonne qualité et sécurisées
- « Les radars automatiques sont précis et flashent dans les deux sens

### PLUS D'INFO ?

Office de tourisme du Luxembourg  
[www.visitluxembourg.com](http://www.visitluxembourg.com)





## ÉVASION LE LUXEMBOURG EN RACER



poil, il n'y a qu'à jeter un œil au paddock, ou plutôt au parking situé sur la place pavée de l'une des plus anciennes villes du pays. Sous ses toits au pied du quartier piétonnier dominé par la fameuse abbaye, l'endroit idéal pour déguster un soda, un « Affil » plus exactement !

**DÉPASSANT**  
Plus de 24 h passées au Luxembourg et nous n'avons toujours pas vu la moindre goutte de pluie, pire encore notre déjeuner sur la terrasse de la brasserie « Aal Eschternesch » prend des allures de repas de famille sous la canicule estivale de la côte d'azur ! Le climat doit vraiment être détraqué, nous qui avions prévu nos tenues de pluie pour une fois ! Gavés d'eau et de soda local, nous reprenons la route en direction du nord afin de nous rendre dans la région d'Esch, les Ardennes luxembourgeoises. Un véritable paradis du motard qui mêle successions de virages secs et longues courbes avec de grandes différences de relief entre forêts et crêtes, bords de rivières et points de vue sublimes. Un régal en Racer ! Difficile de ne pas tomber sous le charme de la formation rocheuse de Berdorf qui n'est pas sans rappeler les forêts d'Amérique du nord, du château médiéval de Beaufort ou encore de la vue panoramique de Vianden. Ce pays est décidément riche en surprises, les paysages variés et pour ne rien gêner, c'est tout aussi surprenant dans l'assiette comme dans le verre ! D'ailleurs, pour notre plus grand plaisir, nous avons droit en fin de journée à une grande dégustation de vin dans les caves du domaine de Sainten-Hollmann, non loin de notre hôtel de Mondorf-les-bains, Rivaner, Riesling, Gewürztraminer, Auxerrois, nous tenons absolument à goûter toutes les récoltes de ce domaine familial depuis 1872, qui

s'étend sur une superficie de 8,5 hectares de vignobles dans la région de Remerschen, c'est une question de respect ! Le domaine viticole de Sainten-Hollmann est le premier à avoir obtenu le Biobabel pour sa culture entièrement bio, et on peut dire que c'est réussi car nous avons bien dormi et n'avons eu aucun mal à nous lever le lendemain pour prendre la route des fameuses Terres Rouges ! Cette région située dans le sud du pays, doit son nom au rouge vil du minerai qui était à l'origine du succès de la sidérurgie au Luxembourg à l'époque industrielle. Aujourd'hui, l'ancien bassin minier a su se trouver une nouvelle identité en alliant histoire ancienne et nouvelles technologies. L'impressionnant site de Esch-Belval abrite l'un des plus grands campus universitaires de la région. Il a su de manière impressionnante rendre hommage aux derniers hauts-fourneaux, une initiative méritoire que l'on aimerait voir de l'autre côté de la frontière, à quelques kilomètres de là.

### LA VIE DE CHÂTEAU

Le patrimoine historique médiéval du Luxembourg se dévoile au fur et à mesure que nous remontons par l'est du pays. Nous traversons la région du Gutland et la vallée des sept châteaux parmi lesquels l'imposant Ansembourg datant du XVIII<sup>e</sup> siècle. Notre trip nous mène ensuite du côté de Esch-sur-Sûre pour un déjeuner sur les hauteurs de la ville au restaurant Comte Godefrey, lui-même bâti sur un petit centre thermal surprenant. Le temps s'est comme arrêté dans ce coin. Le village médiéval est typique, construit tout en brique et entouré de la Sûre, il est surtout accessible à moto. D'ailleurs le propriétaire du restaurant sera enchanté de discuter mécanique avec vous ! Enclavé, le village du X<sup>e</sup> siècle est entouré de toutes parts par les montagnes jonchées de résineux. Un

véritable havre de paix qui fleurit bon l'histoire. Dans cette partie du pays la nature est omniprésente, on s'en rend compte en faisant le tour du lac de la Haute-Sûre jusqu'au château de Clerfaut. Le temps est éternel, les routes fabuleuses, c'est la vie de château ! D'ailleurs pour couronner cette magnifique journée, nous avons droit à une visite privée de l'exposition de la célèbre photographie Edward Steichen, « Family Man », entièrement reconstituée au cœur de l'édifice médiéval. Cette touche culturelle constitue la fin de notre voyage au sein du Grand-Duché. Le soir nous terminons comme il se doit par quelques belles anecdotes au restaurant de l'hôtel du Golf de Clerfaut, les Français et Allemands sont tellement d'accord entre eux ! Le lendemain, comme si elle nous manquait, la pluie a commencé à s'inviter, heureusement en reprenant la route de la France, elle a vite disparu au profit d'un grand soleil. Cette histoire de micro climat humide du Luxembourg serait-elle donc vraie ? Toujours est-il qu'avec ses richesses culturelles à découvrir, sa gastronomie à déguster et ses routes sublimes sur lesquelles le Racer a pu montrer tout son potentiel, le Grand-Duché a su nous séduire !



en rien à ce que l'on pourrait s'imaginer. Nous imaginons une ville moderne conquise par les immeubles de bureaux modernes, nous étions loin de nous douter qu'il s'agissait d'un petit village paisible du bord du Rhin ! C'est pourtant bien là que s'est tournée une page importante de notre histoire, celle de la création de l'Europe des 12, immortalisée par de longues colonnes artistiques. La R-NineT Racer, avec ses coloris, se mêle parfaitement à la foule de drapeaux représentant chacun des pays de l'Europe économique actuelle. De manière symbolique nous accrochons un cadenas griffé Generation Moto marquant notre attachement à la France dans l'Europe. Mais la journée est longue et si le pays n'est pas immense, il nous reste encore pas mal de kilomètres à parcourir et d'endroits magiques à découvrir, comme la région de Mullerthal, située plus au nord. Cette région est souvent surnommée la petite Suisse du Luxembourg, du fait de ses forêts, ses monts rocheux et ses cascades, notamment le Schiesentempel considéré comme la chute d'eau la plus haute du pays. Après un détour par les vignes qui surplombent la vallée de la Sûre, nous nous rendons dans la cité historique d'Eschternach pour déjeuner. L'endroit est connu des motards de tout