

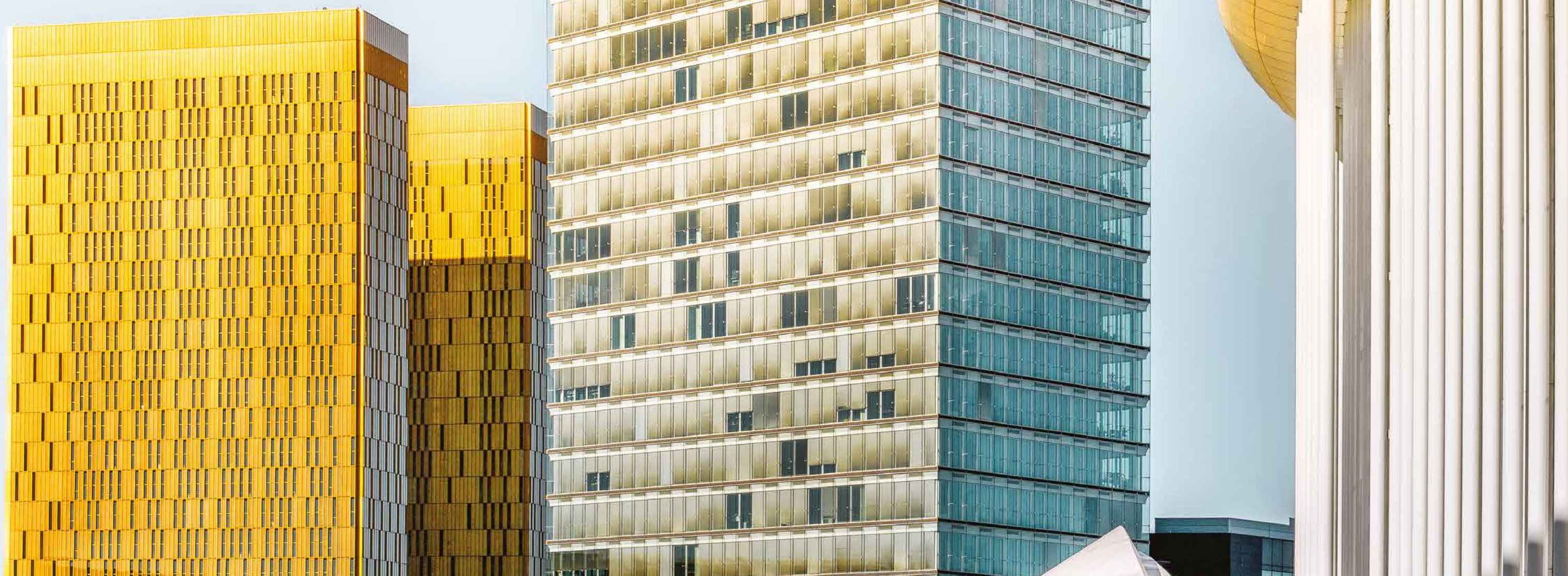
Au cœur de l'Europe

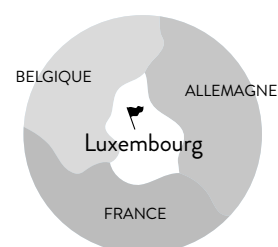
LE LUXEMBOURG

Et si on mettait de côté les idées reçues ? Non, le Luxembourg n'est pas seulement un minuscule pays colonisé par les banques. Il ne se résume pas non plus à sa capitale, Luxembourg-Ville. Il n'est pas si plat qu'on le pense, plutôt vallonné même. Et il s'y passe beaucoup de choses ! Embarquez pour un voyage inattendu au cœur de l'Europe, à la découverte d'un petit pays plein de surprises et trop souvent méconnu.



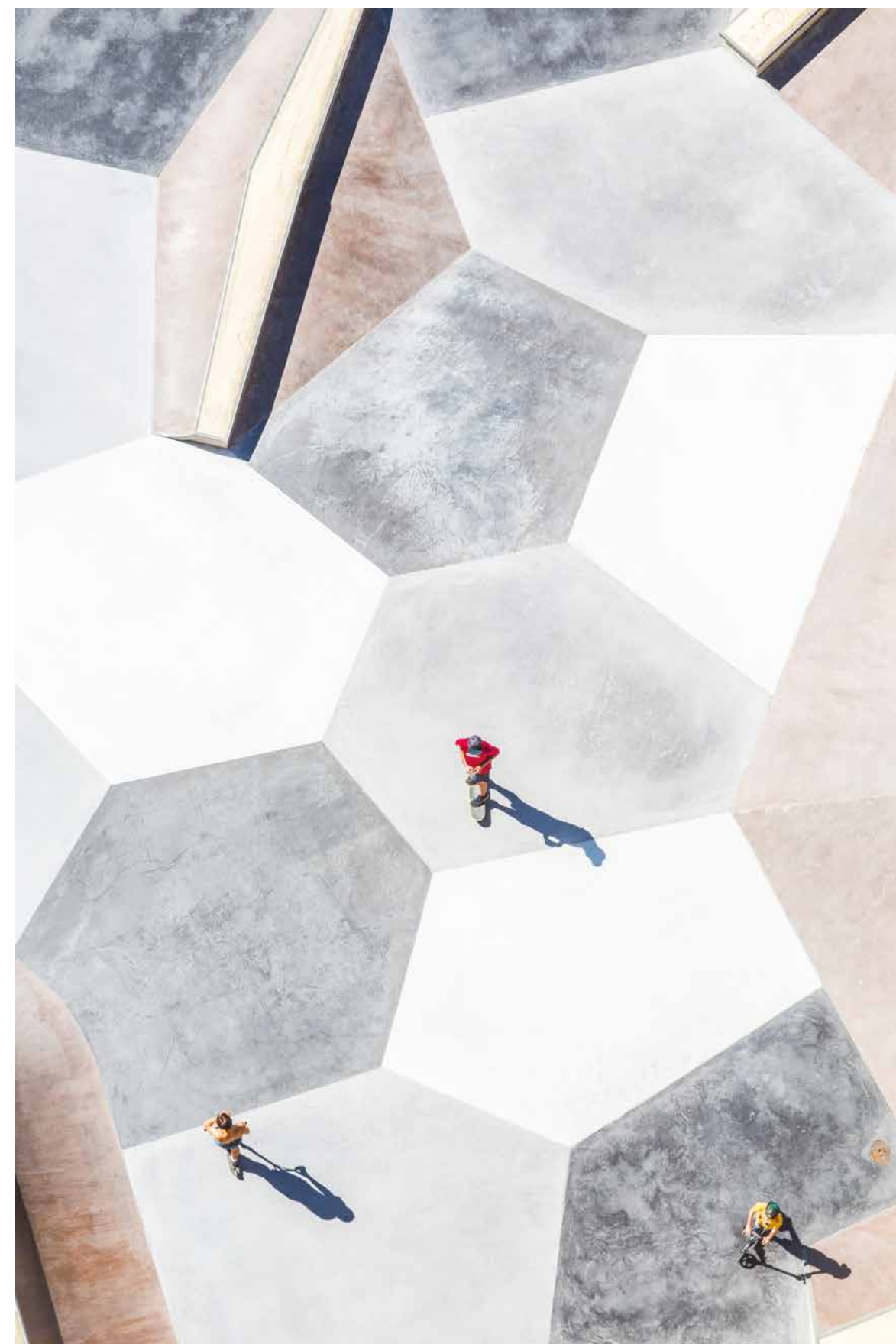
Texte & photos \ Nicolas Anetson (sauf mentions)





82 km du nord au sud, 57 km d'est en ouest. Le Grand-Duché de Luxembourg est un petit pays. Le plus petit d'Europe même, juste après Malte. Mais les apparences sont parfois trompeuses. Si le Luxembourg n'en impose pas par sa superficie, il occupe néanmoins une place de choix au cœur de la Communauté européenne, dont il est l'un des membres fondateurs. Par le passé, sa position géographique suscita bien des convoitises. Avant de gagner son indépendance, le Luxembourg passa tour à tour aux mains des Espagnols, des Français, des Autrichiens, des Belges et des Néerlandais. Bien que pays neutre depuis 1867, il fut également envahi par les Allemands pendant les deux guerres mondiales, où les combats laissèrent des traces indélébiles dans les Ardennes. Aujourd'hui, le Luxembourg va bien. Il est en paix et son économie prospère a fait de lui un pays riche. Le plus riche du monde, si l'on se réfère au PIB par habitant. Fort d'une fiscalité

attractive, le Luxembourg s'est imposé comme l'une des places financières les plus courues de la planète, attirant dans ses quartiers d'affaires les banques du monde entier. Beaucoup de frontaliers viennent également travailler au Luxembourg, où le salaire minimum est le plus élevé d'Europe : 1922 euros en 2015. Un pays attractif sur le plan économique, mais pas seulement. Car c'est un Luxembourg étonnamment beau et vallonné que nous avons découvert. En Moselle, des vignobles taillés au cordeau bordent le fleuve et dessinent un relief aux courbes élégantes. Puis viennent les épaisses forêts du Mullerthal, caractérisées par de surprenantes formations rocheuses propices à la randonnée. Plus au nord, les hauts plateaux des Ardennes s'entrecoupent de vallées sinueuses d'où émergent d'impressionnants châteaux, vestiges de l'histoire médiévale du pays. Et puis il y a la capitale, Luxembourg-Ville, où les pentes sont parfois si raides que des ascenseurs ont été installés pour relier les différents quartiers. Non, le Luxembourg n'est pas le plat pays qu'on imagine, il va falloir s'y faire... — ☺



LE NOUVEAU
SKATEPARK
DE LA CAPITALE
INAUGURÉ
APRÈS 12 ANS
DE TRAVAUX.



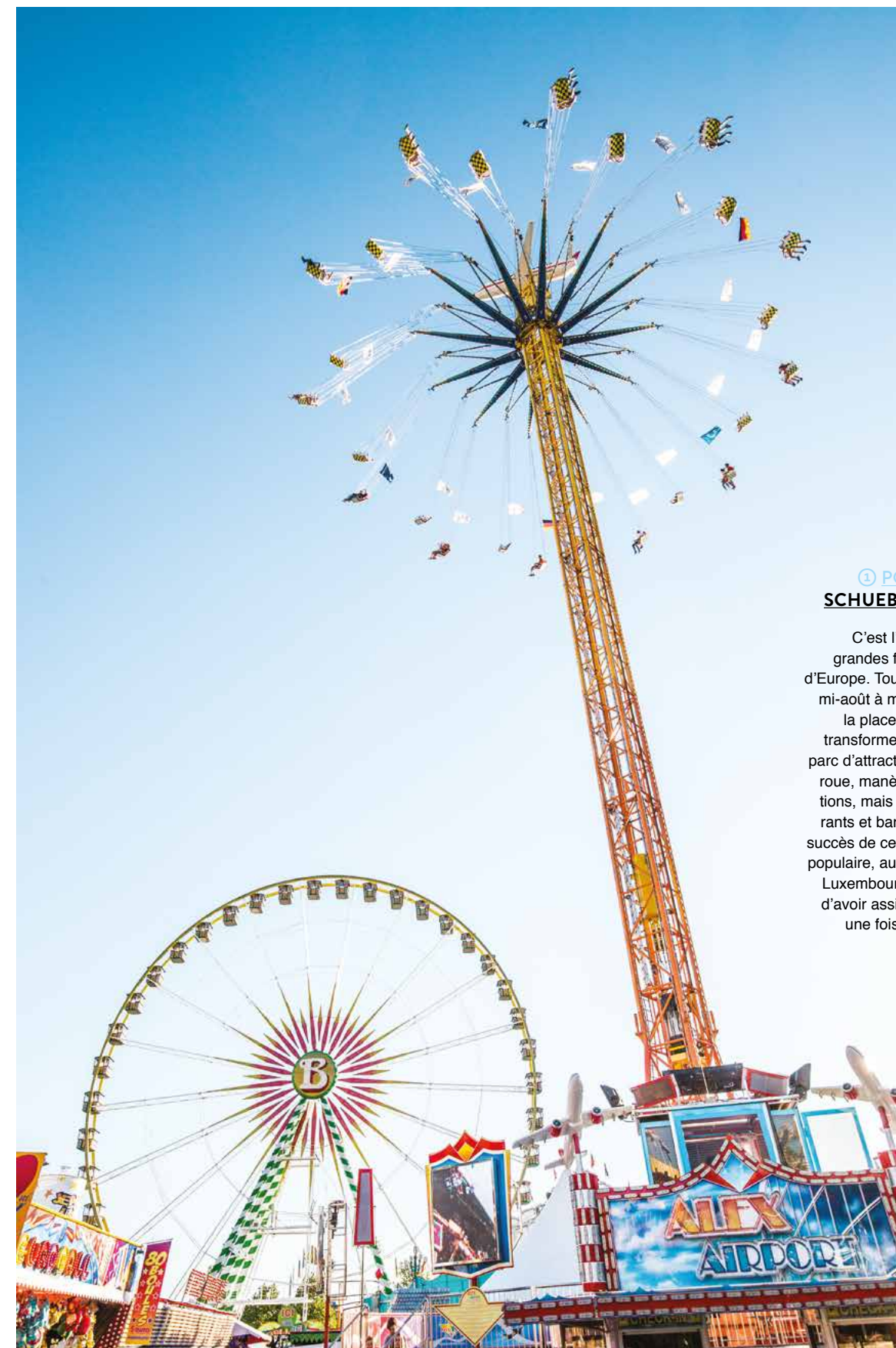
LA VIEILLE VILLE

C'est l'histoire d'une ville à la structure complexe, un peu perchée et très bien protégée. Fondée en l'an 963, Luxembourg n'est au départ qu'un simple château construit au sommet d'un imposant rocher, le Bock. Sous la pression des envahisseurs, le château s'agrandit et se transforme peu à peu en redoutable forteresse, au point d'être surnommée la « Gibraltar du Nord ». À partir du XVII^e siècle, sa protection est assurée par les casemates, impressionnant réseau souterrain de vingt-trois kilomètres de long creusé à même la roche. Au plus fort des combats, ces casemates pouvaient abriter des milliers de soldats et leurs chevaux, mais aussi des ateliers d'armuriers, des commerces et même des abattoirs. Une ville dans la ville démantelée en 1867, lorsque le Luxembourg fut proclamé pays neutre. De cette ville forteresse, véritable cas d'école en matière d'architecture militaire, subsiste aujourd'hui une capitale à la topographie unique, à la fois verte et vallonnée. Pour compenser les importants dénivelés imposés par le relief, de nombreux viaducs et ascenseurs servent de traits d'union entre les quartiers. En contrebas de la ville haute, coulent deux petites rivières, la Pétrusse et l'Alzette, qui au fil des siècles ont creusé une vallée pittoresque au cœur de la capitale. C'est là que se trouve le quartier du Grund qui, depuis sa rénovation

LA VILLE FUT LONGTEMPS SURNOMMÉE LA GIBRALTAR DU NORD EN RAISON DE SON IMPOSANTE FORTERESSE



LES CASEMATES DE
LA VIEILLE VILLE



POPULAIRE SCHUEBERFOUER

C'est l'une des plus grandes fêtes foraines d'Europe. Tous les ans, de mi-août à mi-septembre, la place du Glacis se transforme en immense parc d'attractions. Grande roue, manèges à sensations, mais aussi restaurants et bars assurent le succès de ce rendez-vous populaire, auquel tout bon Luxembourgeois se doit d'avoir assisté au moins une fois dans sa vie.

**POUR COMPENSER
LES IMPORTANTS DÉNIVELÉS
IMPOSÉS PAR LE RELIEF,
DES ASCENSEURS SERVENT
DE TRAITS D'UNION ENTRE
LES QUARTIERS.**



② SORTIR LES RIVES DE CLAUSEN

Quartier autrefois calme et résidentiel, les rives de Clausen sont devenues en quelques années l'un des endroits les plus prisés des noctambules luxembourgeois. Situé dans le prolongement du Grund, au bord de l'Alzette, ce quartier branché s'est développé en lieu et place des anciennes brasseries Mousel. Ouvertes depuis 2008, les rives de Clausen accueillent quelques immeubles d'habitations et bureaux modernes (notamment Amazon et Microsoft), mais surtout de nombreux bars et restaurants très animés le week-end. Incontournable pour les amateurs du genre.

③ HÔTEL LE ROYAL

Les temps changent, et les goûts en matière d'hôtellerie aussi. C'est ce qu'a bien compris le Royal, qui a récemment décidé de moderniser son image un peu vieillissante. Pour ce faire, d'importants travaux de rénovation ont été entrepris. Les 170 chambres brillent désormais d'un nouvel éclat et accueillent les toutes dernières technologies en matière de domotique. La décoration est à la fois sobre et élégante, avec des ambiances différentes en fonction des catégories



de chambres. Les espaces communs ont eux aussi été remis au goût du jour et, en particulier, le restaurant Amélys, désormais ouvert sur une superbe terrasse. Au sous-sol,

un spa, une salle de sport et une grande piscine offrent un cadre idéal pour se détendre. Le service est quant à lui toujours impeccable, rien n'a changé de ce côté-là...

dans les années 1980, est devenu l'un des endroits les plus prisés de Luxembourg. Ses ruelles pavées sont bordées de jolis petits immeubles donnant pour la plupart sur la rivière. Le soir, aux beaux jours, les terrasses de cafés se remplissent et le Grund prend alors des allures de village festif. On en oublierait presque la ville haute, dont le cœur bat juste au-dessus de nos têtes. C'est pourtant bien là que se trouve l'épicentre de Luxembourg, ses principaux commerces, restaurants, institutions et monuments historiques. Là aussi, dans un beau bâtiment de style Renaissance, se dresse le célèbre Palais grand-ducal. Autrefois résidence permanente du souverain, celui-ci n'est désormais occupé que très occasionnellement par le Grand-Duc, principalement pour des rencontres officielles. Capitale à la réputation pantouflarde, Luxembourg est pourtant une ville en mouvement, qui ne cesse de se transformer. Outre son quartier d'affaires ultramoderne, la ville a entrepris de grands travaux pour se doter d'un tramway qui verra le jour en 2018. Elle a aussi inauguré au mois de juillet dernier un immense skatepark en bordure de rivière, ainsi qu'un magnifique ascenseur panoramique qui relie désormais le vieux quartier de Pfaffenthal au parc Pescatore. Une réalisation impressionnante dont le sol tout en verre offre une vue saisissante sur les ruelles pavées situées à plus de 60 m en contrebas. Âmes sensibles s'abstenir.

LE KIRCHBERG, TOURNÉ VERS LE FUTUR

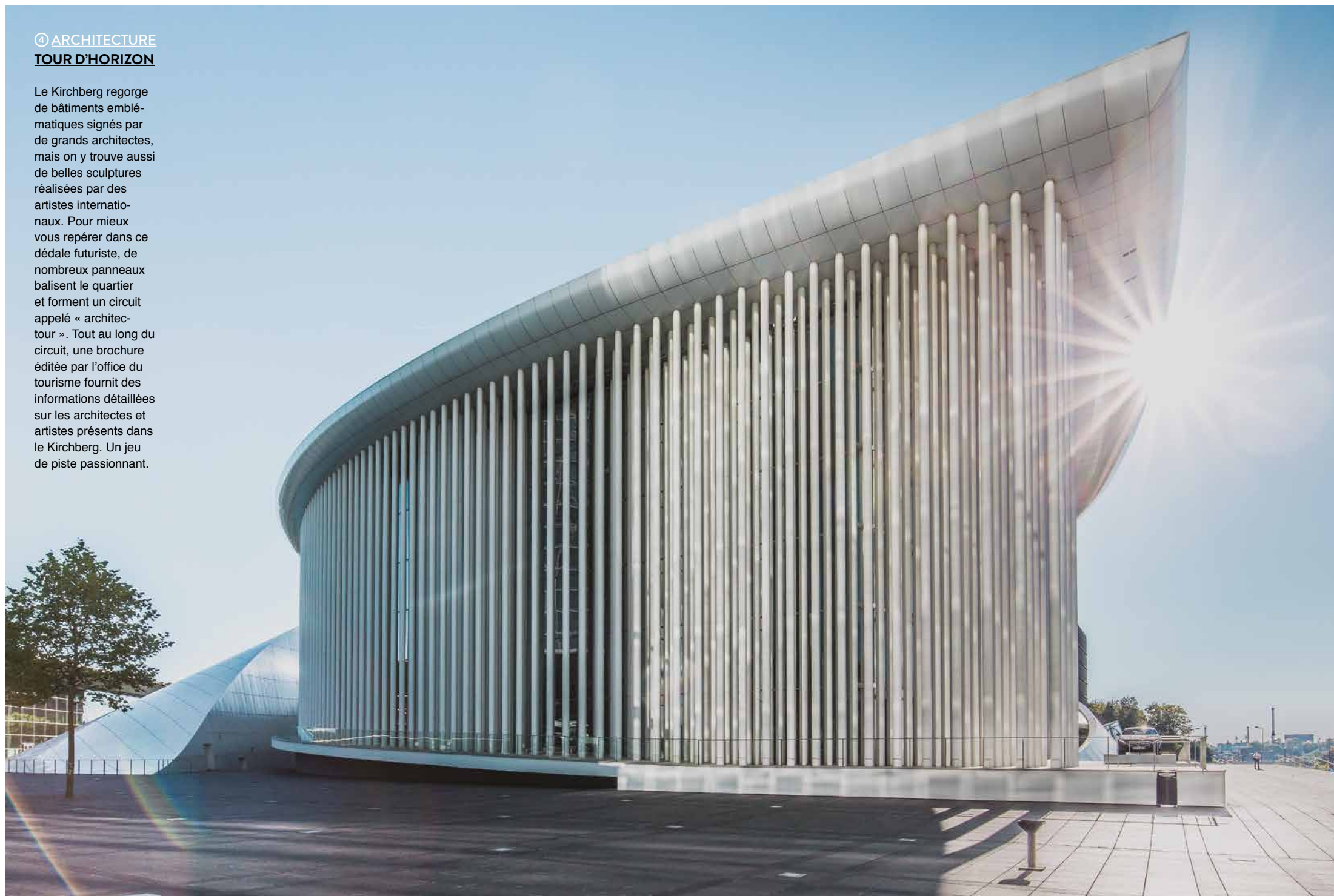
Au nord de la ville, relié par le pont Grande-Duchesse Charlotte, se trouve le Kirchberg. Un quartier que l'on résume souvent un peu vite à celui des affaires, mais qui est beaucoup plus que ça. Construit sur un ancien plateau rural autrefois planté de choux, le Kirchberg commence à se transformer au début des années 1960, avec l'arrivée des premières institutions européennes. Suivent assez rapidement de grands établissements financiers qui, attirés par le secret bancaire et une fiscalité avantageuse, décident d'implanter leurs sièges dans ce nouvel eldorado. Nous sommes au cœur des années 1980, le Luxembourg devient une place financière de renommée mondiale et le Kirchberg un quartier presque entièrement peuplé de cols blancs. On aurait pu en rester là, ce qui aurait été dommage. Heureusement, dès la fin des années 1990, le Kirchberg commence à changer de visage. Des bâtiments d'habitations voient le jour et, surtout, le quartier se tourne vers la culture. En janvier 1999, la réalisation du musée d'Art moderne (Mudam) est confiée à l'architecte sino-américain Leoh Ming Pei. Celui-ci décide de s'appuyer sur l'ancien fort Thüngen pour construire un imposant bâtiment de verre pyramidal inauguré au mois de juillet 2006. Dès les premiers mois, les collections du Mudam attirent des milliers de visiteurs : la métamorphose du Kirchberg est en marche. Parallèlement, au printemps 2002 débute un autre chantier tout aussi important : celui de la Philharmonie. Confiée à l'architecte français Christian de Portzamparc, cette salle de concert inaugurée en juin 2005 devient aussitôt l'un des nouveaux emblèmes de Luxembourg-Ville. Sa façade, composée de 823 colonnes en acier blanc, abrite un auditorium à l'acoustique parfaite pouvant accueillir jusqu'à 1500 spectateurs. Aujourd'hui, le Kirchberg est un quartier à part entière, avec ses commerces, ses bars et ses restaurants. Un quartier qui surtout ne s'éteint plus une fois les bureaux des grandes banques fermés. — ☺



VUE DE L'INTÉRIEUR
DU MUDAM

④ ARCHITECTURE TOUR D'HORIZON

Le Kirchberg regorge de bâtiments emblématiques signés par de grands architectes, mais on y trouve aussi de belles sculptures réalisées par des artistes internationaux. Pour mieux vous repérer dans ce dédale futuriste, de nombreux panneaux balisent le quartier et forment un circuit appelé « architecteur ». Tout au long du circuit, une brochure éditée par l'office du tourisme fournit des informations détaillées sur les architectes et artistes présents dans le Kirchberg. Un jeu de piste passionnant.





Échappée

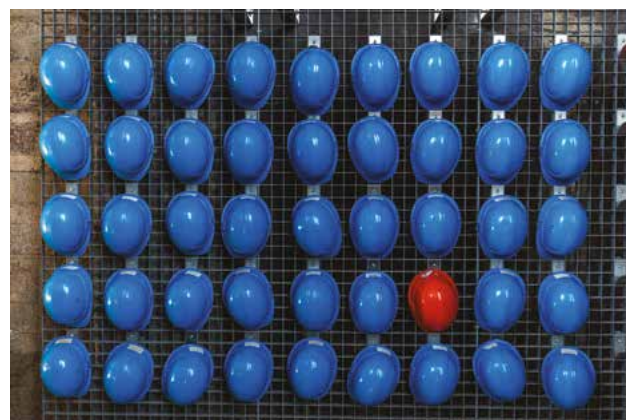
Sur les routes du Grand-Duché

Après quelques jours passés à Luxembourg-Ville, nous avons décidé de prendre la route pour partir à la découverte des autres régions du Grand-Duché. Sans a priori, juste pour voir. Nous n'avons pas été déçus. Malgré sa petite taille, le Luxembourg regorge de surprises. Au sud, les anciens bassins miniers des Terres rouges impressionnent. À l'est, la Moselle, le Mullerthal et les Ardennes offrent de très beaux paysages, aussi variés qu'inattendus. Laissez-vous surprendre.



LES TERRES ROUGES

Si le Luxembourg est aujourd'hui un pays riche dont les capitaux proviennent essentiellement des produits financiers, il n'en a pas toujours été ainsi. À la fin du XIX^e siècle, le Grand-Duché est un pays pauvre. Une société agraire dont le paysage se compose principalement de champs, de bois et de marécages. La révolution industrielle va tout changer. Alors que la sidérurgie connaît un essor fulgurant dans le bassin lorrain, le Luxembourg décide de prendre le train en marche et devient l'un des plus gros producteurs d'acier au monde. C'est dans la région des Terres rouges, au sud du pays, que les principaux sites d'extraction sont installés. À seulement quelques kilomètres de la frontière française, sur la commune d'Esch-sur-Alzette, l'usine de Belval est mise en service en 1911. Considérée comme un modèle du genre, ses hauts fourneaux impressionnent. Belval emploie alors des centaines d'ouvriers qui viennent chaque jour extraire et transformer le minerai de fer. L'époque est prospère et la richesse issue de la sidérurgie contribue grandement à la modernisation du pays, tant sur le plan des infrastructures qu'au niveau social. Mais au milieu des années 1970, les choses se gâtent. La sidérurgie connaît une crise sans précédent dont elle ne se relèvera pas. Après de longues années d'agonie, le haut-fourneau B de l'usine Belval est définitivement fermé en 1997. Il laisse place à une immense friche industrielle de 120 hectares. Que faire alors ? Après quelques années d'hésitation, les pouvoirs publics décident de donner un second souffle à ce patrimoine industriel. Le fonds Belval est créé en 2002, il aura pour mission de coordonner la construction de la Cité des sciences, de la recherche et de l'innovation. Un vaste programme de réaménagement urbain qui comprendra notam-



ment une université, des immeubles d'habitations, des bureaux, une gare, mais aussi des cafés, des restaurants, un cinéma et même une salle de concert. Quinze ans plus tard, de nombreux bâtiments dessinés par les meilleurs architectes sont déjà sortis de terre. Le haut-fourneau A se visite désormais comme un monument historique, au sommet duquel il est possible de grimper. Tout en haut, à plus de 40 mètres au-dessus du sol, c'est tout un pan de l'histoire du Luxembourg qui se contemple.

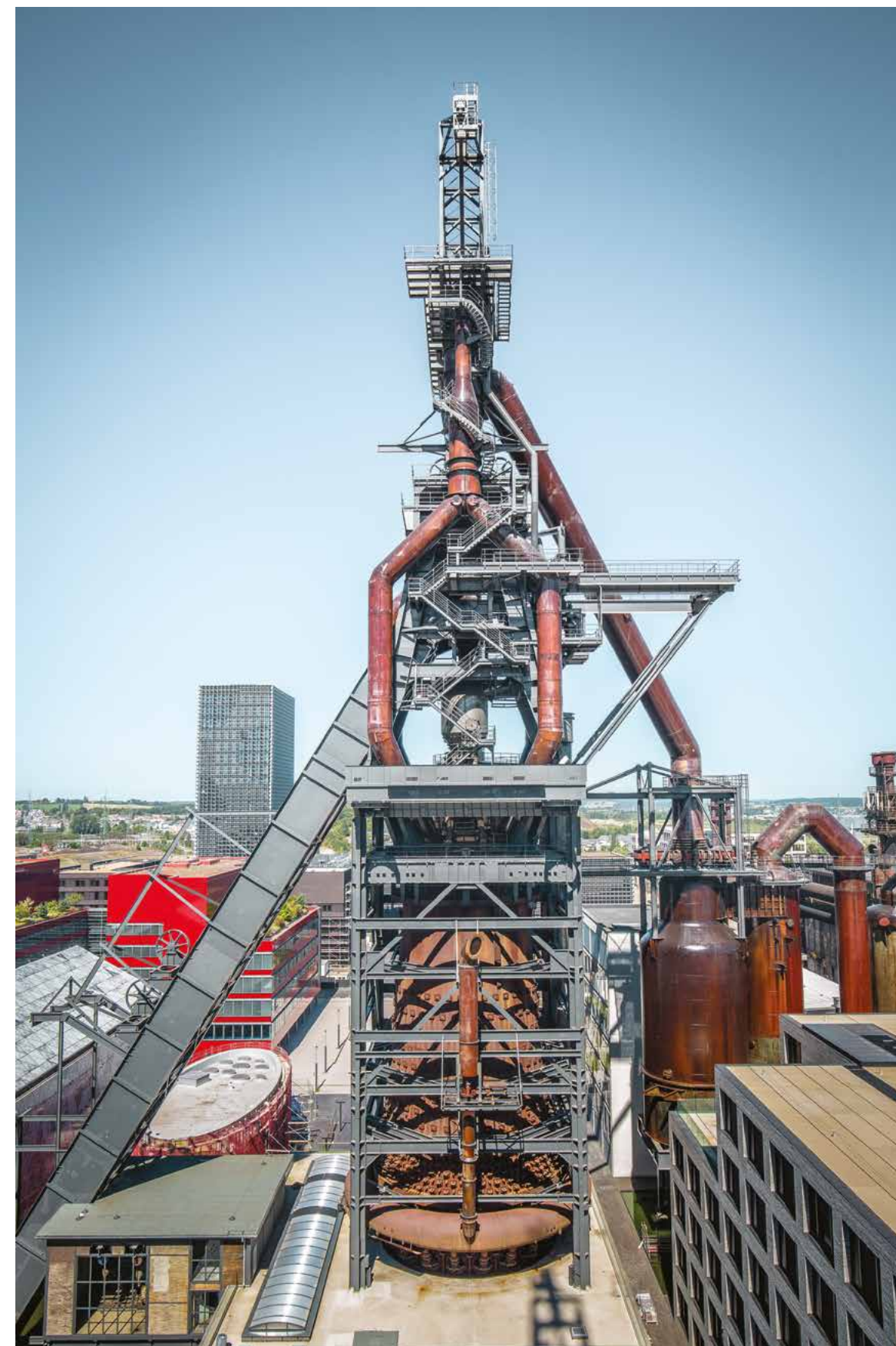
**À PLUS DE 40 MÈTRES AU-DESSUS DU SOL,
C'EST TOUT UN PAN DE L'HISTOIRE DU
LUXEMBOURG QUI SE CONTEMPL**

⑤ SPECTACLE ROCKHAL

Cette salle de concert pouvant accueillir jusqu'à 6500 personnes est l'une des belles réussites du fonds Belval. Ouverte en 2005, elle est désormais la plus grande salle de spectacle du Luxembourg et des artistes du monde entier s'y produisent. Outre la Rockhal, le fonds Belval propose également chaque année au mois de juillet la Fête des hauts-fourneaux, avec de nombreux spectacles en plein air au cœur de la friche.



© Fête Hauts Fourneaux



🍷 **VIGNERON**
GEORGES
SCHILTZ

C'est dans le petit vil-
lage de Rosport, au
nord de la Moselle,
que George Schiltz,
jeune vigneron de
son état, cultive
ses terres. Et il le
fait avec amour.
Sa philosophie :
faire moins pour
faire mieux. « *Le
rendement et le profit
ne m'intéressent pas,*
nous explique-t-il au
milieu de sa planta-

tion de pruniers qui
lui servent à faire de
l'eau de vie. *Tout ce
que je veux, c'est
faire les choses bien,
en harmonie avec
la nature, sans la
brusquer. C'est de
cette façon, je pense,
qu'on obtient les
meilleurs produits.* »
Georges fait aussi du
vin, plus bas dans la
vallée, où il a hérité
de quelques pieds
de vigne plantés au
bord de la rivière. Du
vin bio, ça va de soi.



PLUS À L'EST, LES VIGNOBLES DE MOSELLE

Depuis Esch-sur-Alzette, en roulant vers l'est, il ne faut pas attendre bien longtemps avant de voir le paysage se transformer. Les anciens bassins miniers des Terres rouges cèdent peu à peu la place aux collines verdoyantes de la Moselle, l'une des plus belles régions du Luxembourg. Sur 39 kilomètres, la rivière du même nom dessine une frontière naturelle avec l'Allemagne, située juste en face. La France n'est pas bien loin non plus, parfois si proche qu'il est possible de traverser les trois pays en seulement quelques enjambées. C'est notamment le cas à Schengen, où le fameux traité prévoyant la suppression des contrôles aux frontières fut signé en 1985. En remontant vers le nord, la route longe la rivière et traverse de beaux petits villages viticoles. À Remich, au cœur de l'été, les berges de la Moselle prennent des airs de station balnéaire, tandis qu'un peu plus haut, dans les vignobles à flanc de coteaux, on s'affaire en vue des vendanges de septembre. Ici, le vin est une chose sérieuse. Des cépages blancs principalement, riesling, auxerrois et pinot-gris, composent les meilleurs crus luxembourgeois. Partout, les vignes façonnent le paysage et dessinent de belles collines ondoyantes le long de la Moselle. De temps en temps, un bateau passe, avec à son bord quelques touristes en croisière. La vie semble paisible à cette saison, même si les hivers peuvent être rudes. En arrivant au niveau du village de Wasserbillig, la Moselle ondule une dernière fois avant de prendre la direction de l'est, où elle s'enfonce dans les terres allemandes. L'un de ses affluents, la Sûre, continue néanmoins sa route au Luxembourg et marque le début d'une nouvelle région : le Mullerthal, ou Petite Suisse luxembourgeoise.

PARTOUT, LES VIGNES FAÇONNENT LE
PAYSAGE ET DESSINENT DE BELLES COURBES
ONDOYANTES LE LONG DE LA MOSELLE

AU CŒUR DE L'ÉTÉ,
LA MOSELLE PREND
DES AIRS DE STATION
BALNÉAIRE.





L'IMPOSANT
CHÂTEAU MÉDIÉ-
VAL DE VIANDEN,
L'UN DES MIEUX
CONSERVÉS DU
LUXEMBOURG.

LE MULLERTHAL ET LES ARDENNES

Les collines de la Moselle s'effacent à peine que déjà les premiers virages apparaissent. La route devient sinueuse et s'enfonce peu à peu au cœur d'une épaisse forêt au relief accidenté. Pas de doute, nous sommes bien dans la région du Mullerthal, véritable poumon vert du Luxembourg. Un paradis pour randonneurs chevronnés, qui viennent de toute l'Europe pour arpenter les sentiers balisés du Mullerthal trail. Une formidable balade dont les chemins traversent tour à tour de belles forêts moussues parsemées d'imposants rochers, des vallons humides et verdoyants, des petits cours d'eau et des champs plantés d'arbres fruitiers. Sur les hauteurs, la vue panoramique sur la vallée de

la Sûre révèle toute la beauté de cette région au charme envoûtant, où chaque rocher porte un nom et dissimule une légende. Passage obligé quand on visite le Mullerthal, Echternach est connue pour être l'une des plus anciennes villes du Luxembourg, mais aussi l'un des hauts lieux du christianisme en Europe. Une superbe abbaye bénédictine fondée par saint Willibrord en l'an 689 attire chaque année des milliers de fidèles. Plus au nord, le Mullerthal cède la place aux Ardennes, mélange de hauts plateaux boisés et de vallées sinueuses. Berceau d'une importante culture médiévale, les Ardennes comptent quelques magnifiques châteaux restaurés, notamment à Vianden ou Esch-sur-Sûre. — ☺

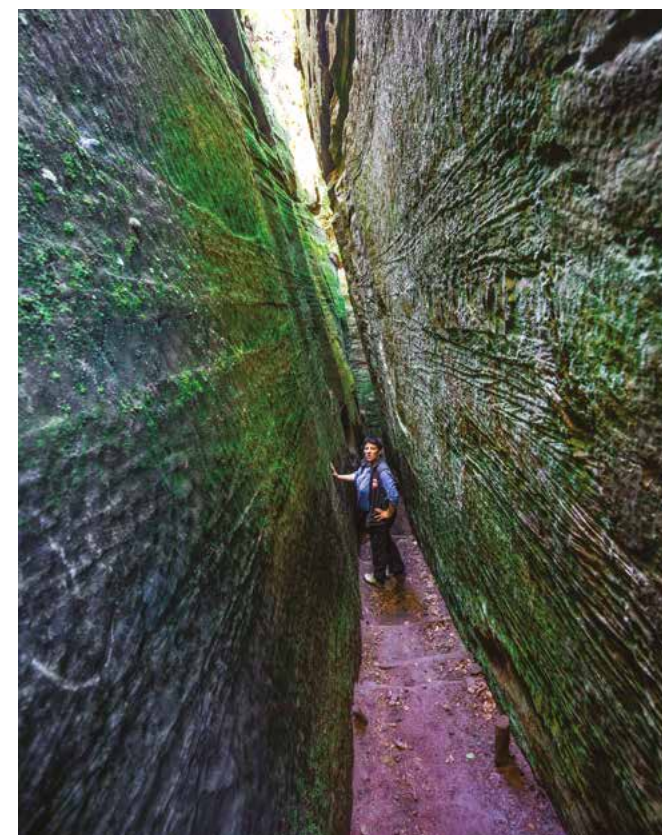


7 EXPOSITION FAMILY OF MAN

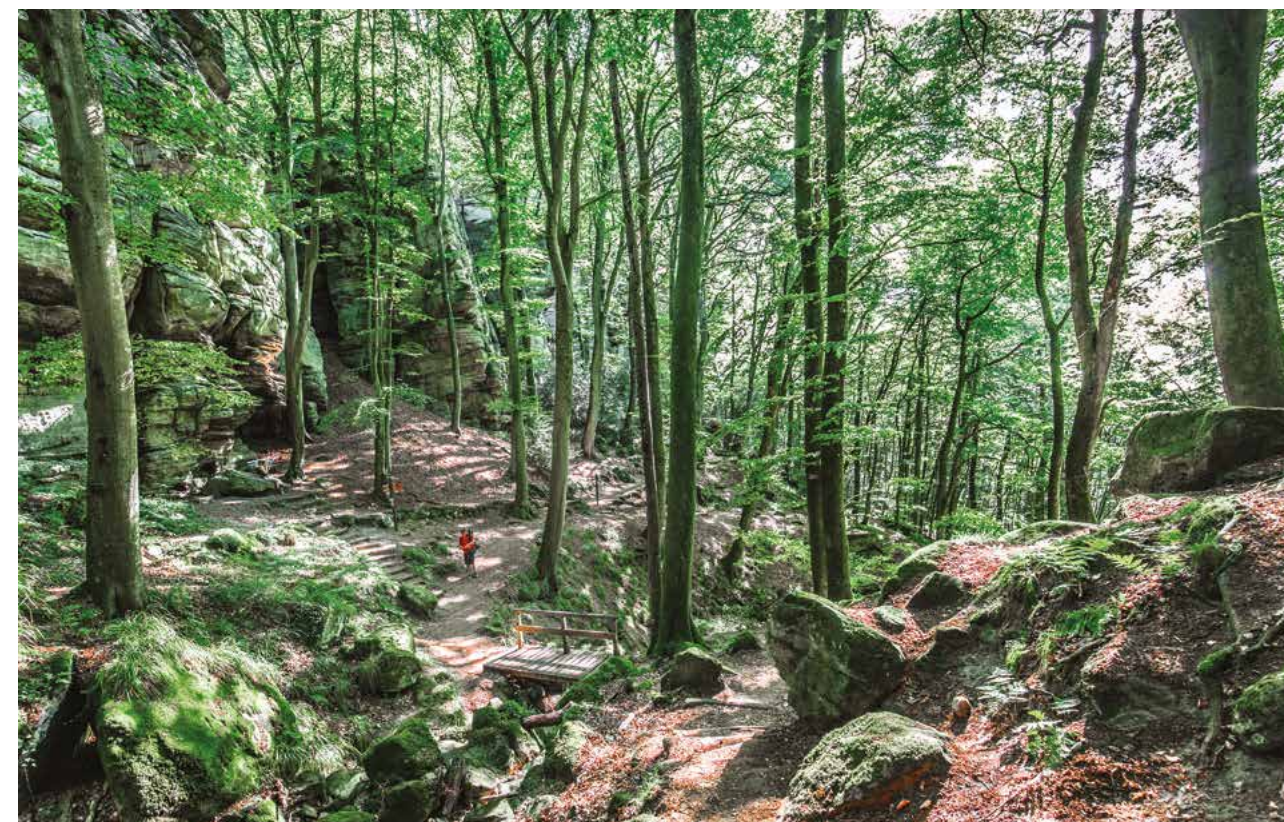
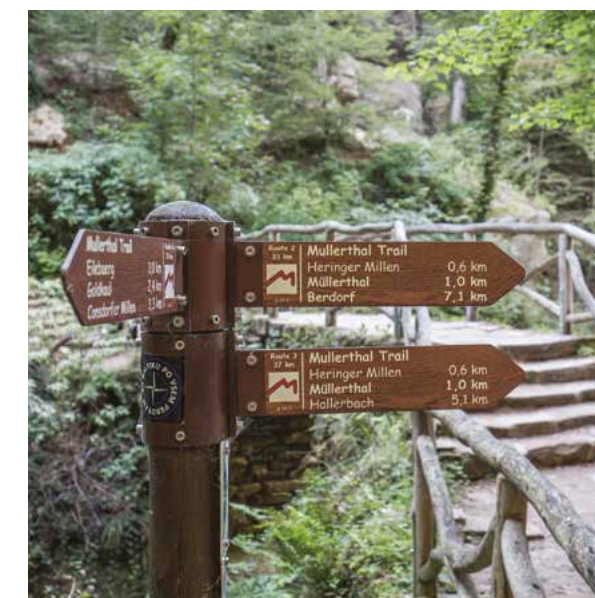
Inaugurée pour la première fois en janvier 1955 à New York, *The Family of Man* est présentée à l'époque comme « la plus grande exposition photographique de tous les temps ». Créée par un certain Edward Steichen, elle se compose de

503 clichés originaux de photographes connus ou inconnus en provenance de 68 pays. Véritable manifeste pour la paix et l'égalité fondamentale des hommes, l'exposition a été vue par plus de 9 millions de personnes à travers le monde entre 1955 et 1964. Elle se trouve désormais

au Luxembourg et, plus exactement, au château de Clervaux, où elle restera définitivement. L'occasion d'admirer quelques tirages originaux de photographes renommés tels Robert Capa, Henri Cartier-Bresson, Robert Doisneau ou Ansel Adams. Incontournable.



LE MULLERTHAL TRAIL PROPOSE
112 KM DE CHEMINS BALISÉS À
TRAVERS LA RÉGION. TROIS BOUCLES
SONT POSSIBLES, EN FONCTION
DU NIVEAU DE CHACUN.



CARNET D'ADRESSES



SE LOGER

Le Royal

12, boulevard Royal, Luxembourg
leroyal.com
 Le Royal est le seul hôtel 5 étoiles du centre-ville de Luxembourg. D'importants travaux de rénovation ont été entrepris et déjà 170 chambres viennent d'être remises au goût du jour, tout comme la salle de restaurant, la terrasse et le piano-bar. Service irréprochable digne d'un palace, rien à dire.
À partir de 260 € la nuit.



Meliá Luxembourg

1, Park Draï Eechelen, Luxembourg
melia.com
 Si vous ne souhaitez pas être dans le centre-ville mais plutôt dans le quartier moderne de Kirchberg, l'hôtel Meliá bénéficie d'une situation très privilégiée, à deux pas de la Philharmonie et du Mudam, avec en prime une vue imprenable sur la vieille ville depuis les chambres situées en étage. Décoration moderne, design et parfaitement dans l'air du temps, excellent restaurant, ham-

mam, sauna et salle de sport, rien ne manque. De quoi passer un excellent séjour dans cet hôtel à l'architecture futuriste au cœur d'un quartier en plein développement.
À partir de 145 € la nuit.



Mercure Kikuoka

Golf Club

5412 Canach
mercure.com/fr/hotel-2898-mercure-kikuoka-golf-club-hotel
 À seulement 20 minutes en voiture de Luxembourg-Ville, tout proche des très beaux paysages viticoles de la Moselle, le Mercure Kikuoka Golf Club constitue une belle halte, notamment pour les amateurs de golf. Cet hôtel quatre étoiles jouxte en effet un superbe parcours vallonné de 18 trous à l'entretien irréprochable. Le Kikuoka Golf Club propose 49 chambres classiques, 14 chambres en duplex et 2 suites à la décoration raffinée et donnant sur le golf. À noter la très belle piscine couverte, dont les larges baies vitrées offrent une vue panoramique sur la verdure alentour.
À partir de 90 € la nuit.



Château d'Urspelt

Am Schloss, Urspelt, Clervaux
chateau-urspelt.lu
 Situé dans le nord du Grand-Duché, non loin du village de Clervaux, le château d'Urspelt est un petit bijou qu'il faut absolument connaître. Entièrement rénové en 2005 alors qu'il tombait en ruine, ce château du XVIII^e siècle est aujourd'hui l'un des plus beaux du Luxembourg. Ses 56 chambres décorées avec goût par la propriétaire des lieux offrent un cadre romantique digne d'un conte de fées. Les chambres les plus modernes se situent dans la nouvelle aile du château, ouverte en juillet dernier. Une belle piscine extérieure a également été construite récemment. Le restaurant est délicieux et propose un menu gastronomique particulièrement savoureux.
À partir de 109 € la nuit.



SE RESTAURER

Brasserie K116

116, rue de Luxembourg, Esch-sur-Alzette
 Installée dans les anciens

abattoirs de la ville reconvertis en lieu culturel, cette brasserie au cadre original propose une cuisine simple mais très bien faite, le tout à des prix plus que raisonnables. Si le soleil est de la partie, le restaurant dispose d'une agréable terrasse bordée de verdure et donnant sur une impressionnante peinture murale adossée à une maison. Service efficace et agréable.
Formule déjeuner à partir de 13 €.



Ca(fé)sino

41, rue Notre-Dame, L-2240 Luxembourg
casino-luxembourg.lu/fr/Ca-fe-sino
 Ouvert depuis le 23 mars dans les anciens salons restaurés du Casino Luxembourg / Forum d'art contemporain, le Ca(fé)sino s'est rapidement imposé comme l'une des adresses incontournables du centre-ville à l'heure du déjeuner. Dans un esprit brasserie chic mélangeant habilement classique et contemporain, le Ca(fé)sino propose une carte qui varie au fil des jours, selon les humeurs du chef et les produits de saison.

La grande table centrale ajoute à la convivialité et permet des rencontres inattendues, une vraie réussite au cœur d'un magnifique lieu culturel.

Hostellerie

de la Basilique

7-8, place du Marché, L-6460 Echternach
hotel-basilique.lu
 Installé sur la très belle place du village d'Echternach, cet hôtel-restaurant impeccablement tenu est réputé pour sa bonne table, où l'on peut déguster la plupart des plats traditionnels luxembourgeois. Les produits sont de qualité et proviennent des producteurs voisins, ce qui est un vrai plus. Outre le restaurant, l'hôtel s'est récemment refait une beauté et propose 14 chambres entièrement rénovées et joliment décorées.

Umplateau

6, plateau Altmünster L-1123 Luxembourg
umplateau.lu
 Le Umplateau est l'un des restaurants les plus courus de Luxembourg-Ville. D'abord, il y a l'écrit : une décoration superbe, rétro-chic et ultra-tendance, avec en prime une belle terrasse donnant sur la vieille ville. Puis il y a l'ambiance, plutôt branchée mais toujours décon-

tractée, avec un service souriant et sans chichi. Enfin, il y a l'assiette, délicieusement garnie de plats simples mais toujours très bien dressés, qu'il est possible d'accompagner d'un large choix de vins au verre. Une belle adresse à deux pas des rues animées des rives de Clausen, nouveau poumon nocturne de la ville.



À FAIRE — À VOIR



Musée national d'Histoire militaire

10 Bamertal L-9209 Diekirch
mnhm.net
 Les Ardennes luxembourgeoises ont été durablement marquées par les combats de la Seconde Guerre mondiale. Pour ne rien oublier, une bande de passionnés s'est mis en tête de collecter tous les objets liés à cette période et de les regrouper dans un musée. Le résultat est impressionnant : vêtements, munitions, jeeps et chars d'assaut vous replongent avec réalisme dans cette époque sombre de l'histoire du pays.

Caves Saint Martin

53, route de Stadtbredimus, L-5570 Remich
cavesstmartin.lu
 Parce que de très bons vins sont produits dans la région de la Moselle, les caves Saint Martin méritent la visite. Elles ont la particularité d'être installées dans d'immenses galeries souterraines creusées à même la roche il y a près d'un siècle et assurant une température constante tout au long de l'année. Visite à partir de 5,50 €.

Mudam

3 Park Draï Eechelen L-1499 Luxembourg
mudam.lu
 Le musée d'Art moderne du Luxembourg abrite une collection permanente très intéressante. L'une des pièces maîtresses : l'impressionnante chapelle métallique de l'artiste belge Wim Delvoye, auquel une très belle exposition est consacrée jusqu'au 8 janvier 2017 et qui mérite à elle seule le voyage. Entrée adultes 7 €.

100 % Luxembourg

23, route de Trèves, L-6793 Grevenmacher
genoss.lu
 L'endroit idéal pour ramener de son séjour quelques produits typiquement luxembourgeois. Vin, eau de vie, fromage, charcuterie, confiture, le choix est vaste...

INFOS PRATIQUES



Y ALLER

En avion. La compagnie luxembourgeoise **Luxair** propose des vols réguliers au départ de Paris-CDG. Comptez environ 55 min.
www.luxair.fr

En train. Luxembourg-Ville n'est qu'à 2 h 10 de **Paris** en TGV, au départ de la gare de l'Est.



RENSEIGNEMENTS

Office du Tourisme du Luxembourg
visitluxembourg.com/fr

Vous ne serez pas perdu au Luxembourg, car le français est la seconde langue officielle du pays après le luxembourgeois. De quoi communiquer facilement avec tout le monde ou presque.



À LIRE

All Dag Verstoppt
En Aneren, Gast Groeber (Oper der Lay).
 Cet auteur luxembourgeois vient d'être récompensé par le prix de littérature de l'Union européenne 2016. Son livre raconte le destin de personnages en apparence ordinaires, mais dont les vies vont basculer.